

Kunststoffklischees

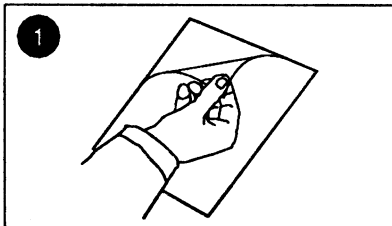
Standard- & Long-Life-Kunststoffklischees

Für kleine bis mittelgrosse Druckserien können Kunststoffklischees eingesetzt werden, die bei sorgfältiger Behandlung mehrere tausend Drucke erlauben.

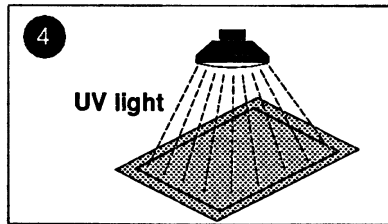
Teca-Print empfiehlt für kleine Serien die Standardklischees und für mittelgrosse Serien die Long-Life-Klischees. Für geschlossene Farbgebersysteme empfehlen wir grundsätzlich die Verwendung von Long-Life-Klischees.

Standard- und Long-Life-Kunststoffklischees sind jeweils in wasserauswaschbarer sowie alkoholauswaschbarer Ausführung ab Lager erhältlich.

Typenbezeichnung und Verarbeitungsdaten entnehmen Sie bitte den umseitigen Tabellen.



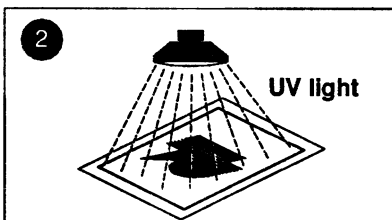
1 Schutzfolie entfernen.



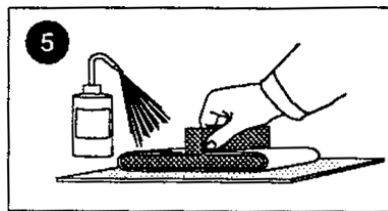
4 Klischee mit Rasterfilm belichten.

7

Nachbelichten im Belichtungsgerät oder Trocknungsschrank.



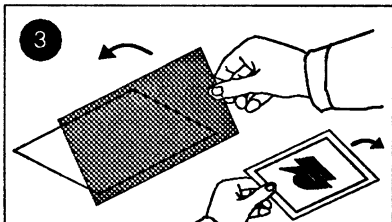
2 Mattierter Positivfilm mit Schicht nach unten auflegen, vakuumieren und belichten.



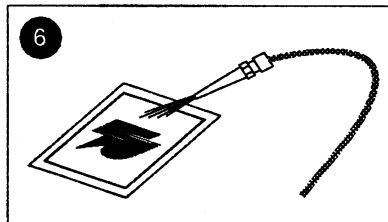
5 Klischee auswaschen.

8

Trocknen im Trocknungsschrank oder Ofen bei vorgeschriebener Temperatur.



3 Positivfilm entfernen, Rasterfilm mit Schicht nach unten auflegen, vakuumieren.



6 Klischee mit Luftstrahl trocknen.

| Raster für Kunststoffklischees | |
|--------------------------------|------------------------------------|
| Bezeichnung: | E 7812 mit 120 Punkten pro cm |
| Grösse: | 130 x 180 mm Art.-Nr.: 90 00 23 |
| Grösse: | 166 x 600 mm Art.-Nr.: 90 00 24 |

Kunststoffklischees

Standard- & Long-Life-Kunststoffklischees

Kunststoffklischee – Technische Daten

| Standardklischee | | Wasserauswaschbar | | | | Alkoholauswaschbar | | | |
|--------------------|---|---|--------------------|--------------------|--------------------|---|----------------------|----------------------|----------------------|
| | | I 18 (ungelocht) L 18 (gelocht) | | | | B 15 (ungelocht) P 15 (gelocht) | | | |
| Standardklischee | Belichtungsgerät BG.... : | 351 sek | 25/30 sek | 35/50 sek | 35/100 sek | 351 sek | 25/30 sek | 35/50 sek | 35/100 sek |
| | Belichtungszeit: Strichfilm Belichtungszeit: Rasterfilm | ca. 50 ca. 50 | 40...60 40...60 | 40...60 40...60 | 40...60 40...60 | 70...80 70...80 | 80...100 80...100 | 80...100 80...100 | 80...100 80...100 |
| | Auswaschen mit Handauswascher: | 1.0 min. auswaschen, Wassertemperatur: 20 bis 25 °C | | | | 1.0 min. auswaschen, Raumtemperatur: 23 °C | | | |
| | Nachbelichten und trocknen oder: Nachbelichten danach trocknen im Ofen | 10 min. bei 60 °C im Trocknungsschrank | | | | >30 min. bei 80 °C im Trocknungsschrank | | | |
| Long-Life-Klischee | Belichtungsgerät BG.... : | 351 sek | 25/30 sek | 35/50 sek | 35/100 sek | 351 sek | 25/30 sek | 35/50 sek | 35/100 sek |
| | Belichtungszeit: Strichfilm Belichtungszeit: Rasterfilm | 40 40 | 40 40 | 40 40 | 40 40 | 60 60 | 120 120 | 150 150 | 150 150 |
| | Auswaschen mit Handauswascher: | 2.30 min. auswaschen, Wassertemperatur: 28 °C | | | | 1.0 min. | | | |
| | Nachbelichten danach trocknen im Ofen | 10 min. im Belichtungsgerät oder Trocknungsschrank 30 min. bei 100 °C | | | | 10 min. im Belichtungsgerät oder Trocknungsschrank 30 min. bei 120 °C | | | |

Die Verarbeitung der Klischees sollte unter Ausschluss des Tageslichtes erfolgen.

Raumlicht: Gelblicht, Dunkelkammer.

Filme: Mattierte Filme verwenden! Mattierte Schichtseite unten.

Rasterfilme: Wir empfehlen unseren Raster E7812 mit 120 Punkten pro cm.

Lagerung: Bei 20-22 °C und 60% RLF.

| Belichtungsgerät bestückt mit Röhren | | |
|--------------------------------------|-------------|--|
| Belichtungsgerät | Artikel-Nr. | Typ |
| BG 35/50 und 501 | 821 209 663 | BASF-Nyloprint oder Sylvania F20 W/350 BL |
| BG 25/30 und 351 | 821 209 664 | |
| BG 35/100 | 821 209 672 | LT 36 W/010R UV |

| Streulichtfolie | |
|------------------|-------------|
| Belichtungsgerät | Artikel-Nr. |
| BG 35/50 | 90 00 35 |
| BG 501 | 89 01 12 |
| BG 25/30 | 90 00 40 |
| BG 351 | 89 01 17 |
| BG 35/100 | 90 00 37 |

 **Teca-Print**

Teca-Print AG Tel. +41 (0)52 645 2000
Postfach Fax. +41 (0)52 645 2101
Bohlstrasse 17 info@teca-print.ch
CH-8240 Thayngen www.teca-print.com