

Clichés en polymère

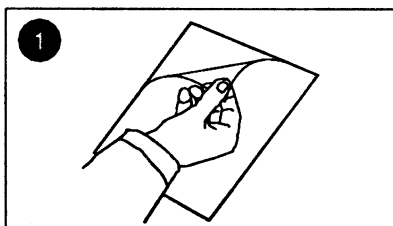
Clichés en polymère Standard & Long-Life

Les clichés polymères sont utilisés pour imprimer des petites et moyennes séries. Cela permet d'effectuer en prenant des précautions plusieurs milliers d'impressions.

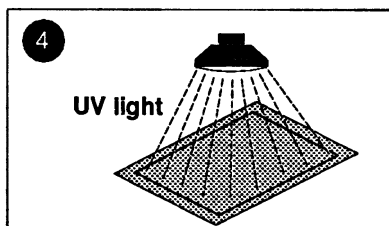
Teca Print recommande d'utiliser pour les petites séries les clichés standard et pour les séries moyennes les clichés long life(longue vie).

Pour les machines équipées d'encriers fermés, nous vous recommandons les clichés polymères long life. Les clichés polymères standard et long life sont disponibles en stock, les deux existent en version lavable à l'eau et lavable à l'alcool.

Nous vous prions de vous reporter aux tableaux au verso pour les différents types de clichés et le temps de traitement adéquat.



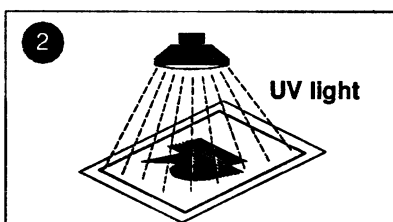
Retirer le film de protection transparent.



Exposer le cliché avec le film tramé.

7

Réexposer dans le l'exposeur ou dans l'armoire de séchage



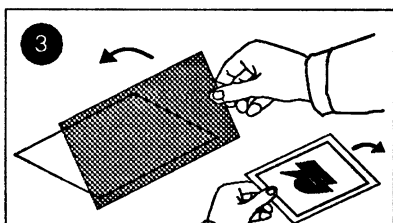
Déposer le film positif maté, avec la couche au-dessous, mettre sous vide, et exposer.



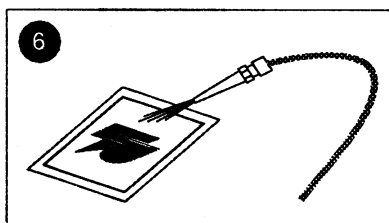
Rincer le cliché

8

Sécher dans l'armoire de séchage ou au four à la température conseillée.



Enlever le film positif, surposer le film tramé face en bas, mettre sous vide.



Sécher le cliché à l'air comprimé.

Trame pour cliché polymère	
Produit :	E 7812 avec 120 points par cm.
Dimensions :	130 x 180 mm Art. no.: 90 00 23
Dimensions :	166 x 600 mm Art. no.: 90 00 24

Clichés en polymère

Clichés en polymère Standard & Long-Life

Clichés en polymère – Données techniques

Cliché standard		Rinçables à l'eau				Rinçables à l'alcool			
		I 18 (Sans trou) L 18 (Troué)				B 15 (Sans trou) P 15 (Troué)			
Appareil d'exposition BG.... :		351 sec	25/30 sec	35/50 sec	35/100 sec	351 sec	25/30 sec	35/50 sec	35/100 sec
Temps d'exposition: Film offset lith Temps d'exposition: Film tramé		ca. 50 ca. 50	40...60 40...60	40...60 40...60	40...60 40...60	70...80 70...80	80...100 80...100	80...100 80...100	80...100 80...100
Rincer avec la brosse de lavage:		Laver à grande eau 1 minute Température de l'eau: 20 jusqu'à 25 °C				Laver à grande eau 1 minute Température ambiante: 23 °C			
Réexposer et sécher ou: Réexposer ensuite sécher dans le four		10 min. à 60 °C dans l'armoire de séchage 5 min. dans l'exposeur 10 min. à 60 °C				>30 min. à 80 °C dans l'armoire de séchage 5 min. dans l'exposeur 30 min. à 80 °C			
Cliché Long-Life		W 52 (Sans trou) X 52 (Troué)				K 52 (Sans trou) G 52 (Troué)			
		351 sec	25/30 sec	35/50 sec	35/100 sec	351 sec	25/30 sec	35/50 sec	35/100 sec
Appareil d'exposition BG.... :									
Temps d'exposition: Film offset lith Temps d'exposition: Film tramé		40 40	40 40	40 40	40 40	60 60	120 120	150 150	150 150
Rincer avec la brosse de lavage:		Laver à grande eau 2.30 minute Température de l'eau: 28 °C				1.0 min.			
Réexposer ensuite sécher dans le four		10 min. dans l'exposeur ou dans l'armoire de séchage 30 min. à 100 °C				10 min. dans l'exposeur ou dans l'armoire de séchage 30 min. à 120 °C			

Le cliché doit être traité à l'abri de la lumière du jour.

Lumière ambiante: lumière jaune, chambre noire.

Films: Utiliser des films mats! Placer un fond mat en-dessous.

Films à trame: Nous recommandons notre trame E7812 avec 120 points par cm.

Conservation: A 20-22 °C et 60% HR (humidité relative)

Appareil d'exposition à tubes		
Appareil d'exposition	Article-no..	Type
BG 35/50 et 501	821 209 663	BASF-Nyloprint ou Sylvania F20 W/350 BL
BG 25/30 et 351	821 209 664	
BG 35/100	821 209 672	LT 36 W/010R UV

Feuille à lumière diffuse	
Appareil d'exposition	Article-no.
BG 35/50	90 00 35
BG 501	89 01 12
BG 25/30	90 00 40
BG 351	89 01 17
BG 35/100	90 00 37



Teca-Print AG
Postfach
Bohlstrasse 17
CH-8240 Thayngen

Tel. +41 (0)52 645 2000
Fax. +41 (0)52 645 2101
info@teca-print.ch
www.teca-print.com